

DIAGNOSTICO LOCAL

8ª Convocatoria de Ciudades Amigas de la Infancia.
UNICEF Comité Español.
Ayuntamiento de Barbate (Cádiz).

Juan Miguel Muñoz Serrano
(Delegado de Juventud)

Jesús Troitiño Martínez
(Técnico Responsable)

juventud@barbate.es

956063626





LOCALIZACIÓN

LOCALIZACIÓN	3
INDICADORES DE ESCUELA, EDUCACIÓN Y ENSEÑANZA	7
INDICADORES DE FAMILIA	15
INDICADORES DE SALUD	20
INDICADORES DE PARTICIPACIÓN CIUDADANA	23
INDICADORES DE SOSTENIBILIDAD AMBIENTAL	27
INDICADORES DE CULTURA, OCIO Y TIEMPO LIBRE	30



LOCALIZACIÓN

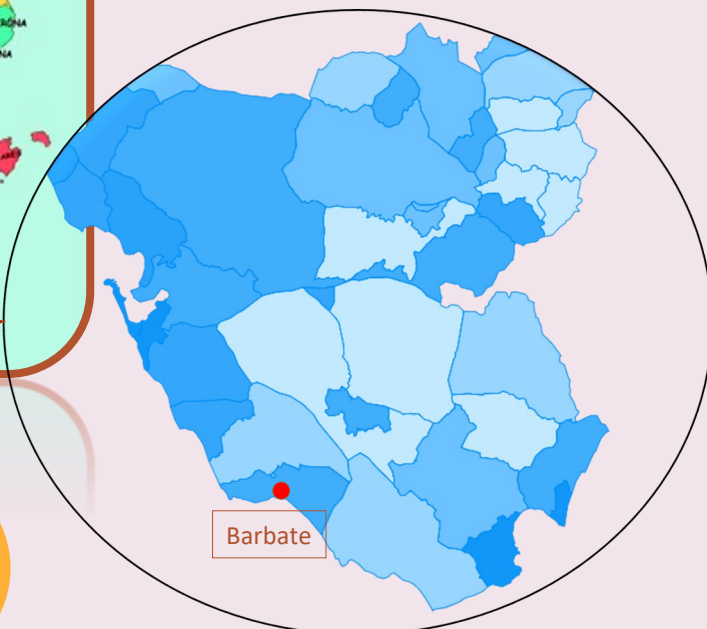




Ayuntamiento de Barbate

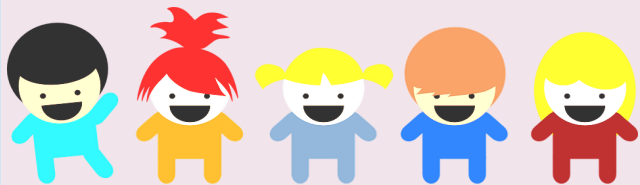
MEMORIA SOBRE INFANCIA Y ADOLESCENCIA EN BARBATE

LOCALIZACIÓN



Barbate es un municipio pesquero/almadrabero de la provincia de Cádiz (Andalucía) de 22 720 habitantes que pertenece a la comarca de La Janda y, a su vez, a la subcomarca de la Janda Litoral. Está mancomunado

NÚMERO TOTAL DE NIÑOS Y NIÑAS



0 - 18 años

4.224 APROX



0 - 30 años

7.391 APROX

Intervalo Edad	Hombres	Mujeres	Total	% Hombres	% Mujeres
de 0-2	310	251	561	55,26%	44,74%
de 3-5	320	305	625	51,20%	48,80%
de 6-8	358	305	663	54,00%	46,00%
de 9-11	396	391	787	50,32%	49,68%
de 12-14	383	389	772	49,61%	50,39%
de 15-17	408	360	768	53,13%	46,88%
de 18-20	414	358	772	53,63%	46,37%
de 21-23	391	361	752	51,99%	48,01%
de 24-26	413	428	841	49,11%	50,89%
de 27-29	441	409	850	51,88%	48,12%
Total	3834	3557	7391	51,87%	48,13%



MEMORIA SOBRE INFANCIA Y ADOLESCENCIA EN BARBATE

MANCOMUNIDAD DE LA JANDA

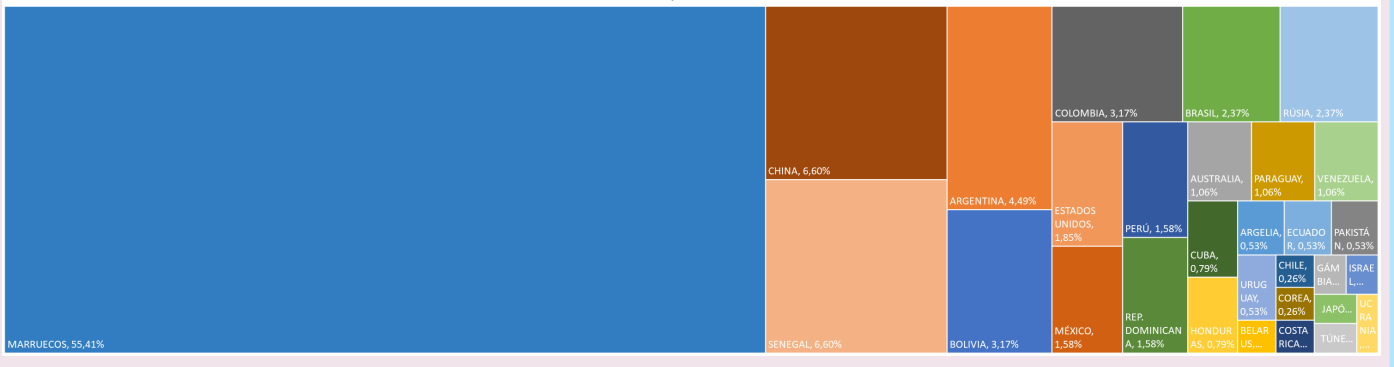


Alcalá de los Gazules	5.316
Barbate	22.720
Benalup-Casas Viejas	7.003
Conil de la Frontera	22.297
Medina-Sidonia	11.756
Paterna de Rivera	5.570
San José del Valle	4.442
Vejer de la Frontera	12.788
TOTAL	91.892

Nº TOTAL EXTRANJER@S NO COMUNITARIOS POR PAÍS DE PROCEDENCIA

PAIS	HOMBRES	MUJERES	TOTAL	%H	%M	%T
ARGENTINA	2	0	2	100,00%	0,00%	0,53%
ARGENTINA	10	7	17	58,82%	41,18%	4,49%
AUSTRALIA	3	1	4	75,00%	25,00%	1,06%
BELARUS	0	1	1	0,00%	100,00%	0,26%
BOLIVIA	7	5	12	58,33%	41,67%	3,17%
BRASIL	3	6	9	33,33%	66,67%	2,37%
CHILE	0	1	1	0,00%	100,00%	0,26%
CHINA	11	14	25	44,00%	56,00%	6,60%
COLOMBIA	5	7	12	41,67%	58,33%	3,17%
COREA	0	1	1	0,00%	100,00%	0,26%
COSTA RICA	0	1	1	0,00%	100,00%	0,26%
CUBA	0	3	3	0,00%	100,00%	0,79%
ECUADOR	0	2	2	0,00%	100,00%	0,53%
ESTADOS UNIDOS	3	4	7	42,86%	57,14%	1,85%
GÁMBIA	1	0	1	100,00%	0,00%	0,26%
HONDURAS	2	1	3	66,67%	33,33%	0,79%
ISRAEL	0	1	1	0,00%	100,00%	0,26%
JAPÓN	0	1	1	0,00%	100,00%	0,26%
MARRUECOS	113	97	210	53,81%	46,19%	55,41%
MÉXICO	1	5	6	16,67%	83,33%	1,58%
PAKISTÁN	2	0	2	100,00%	0,00%	0,53%
PARAGUAY	1	3	4	25,00%	75,00%	1,06%
PERÚ	5	1	6	83,33%	16,67%	1,58%
REP. DOMINICANA	0	6	6	0,00%	100,00%	1,58%
RÚSIA	1	8	9	11,11%	88,89%	2,37%
SENEGAL	24	1	25	96,00%	4,00%	6,60%
TÚNEZ	1	0	1	100,00%	0,00%	0,26%
UCRANIA	0	1	1	0,00%	100,00%	0,26%
URUGUAY	1	1	2	50,00%	50,00%	0,53%
VENEZUELA	1	3	4	25,00%	75,00%	1,06%
TOTAL	197	182	379	51,98%	48,02%	100,00%

NÚMERO DE EXTRANJEROS/AS POR PAÍS DE PROCEDENCIA





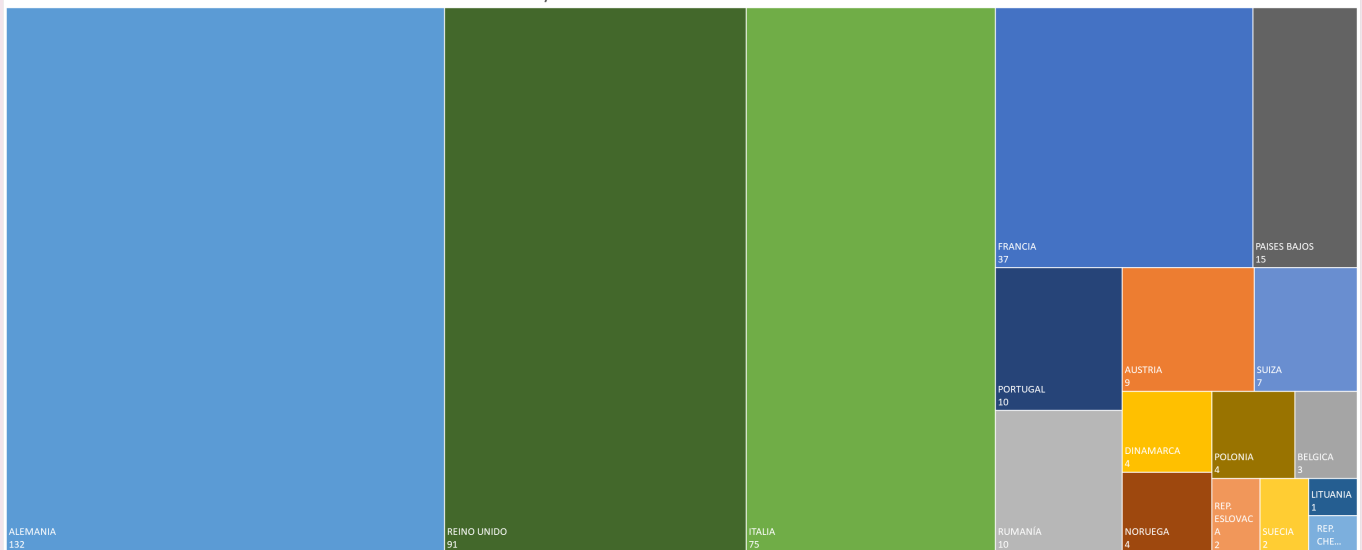
Ayuntamiento de Barbate

MEMORIA SOBRE INFANCIA Y ADOLESCENCIA EN BARBATE

Nº TOTAL EXTRANJER@S COMUNITARIOS POR PAÍS DE PROCEDENCIA

PAIS	TOTAL	%T
ALEMANIA	132	32,43%
AUSTRIA	9	2,21%
BELGICA	3	0,74%
DINAMARCA	4	0,98%
FRANCIA	37	9,09%
ITALIA	75	18,43%
LITUANIA	1	0,25%
NORUEGA	4	0,98%
PAISES BAJOS	15	3,69%
POLONIA	4	0,98%
PORTUGAL	10	2,46%
REINO UNIDO	91	22,36%
REP. CHECA	1	0,25%
REP. ESLOVACA	2	0,49%
RUMANÍA	10	2,46%
SUECIA	2	0,49%
SUIZA	7	1,72%
TOTAL	407	100,00%

Nº DE EXTRANJEROS/AS COMUNITARIOS POR PAÍS DE PROCEDENCIA



**NÚMERO TOTAL DE
EXTRANJER@S: 786**



INDICADORES DE ESCUELA, EDUCACIÓN Y ENSEÑANZA





INDICADORES DE ESCUELA, EDUCACIÓN Y ENSEÑANZA

Número de plazas escolares, por tramos de edad y según titularidad del centro

	Ed. Infantil 0-3 años	Ed. Infantil -6 años	Ed. Primaria 7-12 años	ESO 13-16 años	Bachillerato y Ciclos Formativos 17-18 años
Público: estatal o autonómico	31	610	1478	1093	551
Público: municipal					
Concertado	35				
Privado					
Total	66	610	1478	1093	551

Número de niñas y niños escolarizados en Educación Infantil, por tramos de edad, y tipo de centro

	Primer Ciclo 0-3 años		Segundo Ciclo 4-6 años	
	Niñas	Niños	Niñas	Niños
Escuela Infantil	30	36	297	313
Casa de Niños				
Otros (especificar)				
Total	30	36	297	313

Número de niñas, niños y adolescentes por tramos de edad escolarizados en su municipio.

	Primaria 7-12 años	ESO 13-16 años	Bachillerato, Ciclos Formativos 17-18 años
Niñas	752	567	271
Niños	726	526	280





INDICADORES DE ESCUELA, EDUCACIÓN Y ENSEÑANZA

Número de centros según titularidad

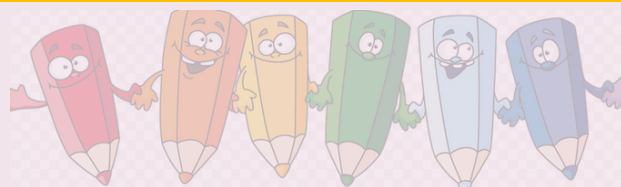
	Educación	Educación	ESO, Bachillerato Ciclos Formativos
Público: estatales o autonómicos	1	8	3
Públicos: municipales			
Concertados	1		
Privados			
Total	2	8	3

Número de alumnas y alumnos escolarizados en Ciclos Formativos

	Grado Medio	Grado Superior	F. Profesional	Total
Alumnas	38	6	19	63
Alumnos	46	20	7	73

Se puede constatar la existencia de **absentismo escolar** aunque no manejamos datos contrastados del nivel del mismo. Lo que si existen son medidas formales tanto en prevención, control e intervención para luchar contra él. Van dirigido al alumnado con falta de motivación e interés hacia el estudio presentando: fracaso escolar, problemas de convivencia y absentismo. Las Delegaciones Municipales de Educación y Bienestar Social. 32.000€ es el presupuesto para estas intervenciones

	Destinatarios	Responsables	Difundido por
Prevención	Alumnado con falta de motivación al estudio	Pedagoga Delegación Educación	Delegación de Educación
Control	Alumnado con absentismo escolar	Educadora del Área de Bienestar Social	Delegación de Bienestar Social
Intervención	Alumnado expulsado y fracasado escolar	Pedagoga Delegación de Educación	Delegación de Educación





INDICADORES DE ESCUELA, EDUCACIÓN Y ENSEÑANZA

Número de centros, por nivel educativo, que disponen de comedor escolar, según la titularidad del centro

	Educación Infantil	Ed. Primaria	Ed. Secundaria Obligatoria	Ed. Secundaria Post-obligatoria
Público: estatal o autonómico	1	1		
Público: municipal				
Concertado	1			
Privado				
Total	2	1		

Número de centros, por nivel educativo, que disponen de patios o instalaciones deportivas, según la titularidad del centro

	Educación Infantil		Ed. Primaria		Ed. Secundaria Obligatoria		Ed. Secundaria Post-obligatoria	
	Patio	I.D.	Patio	I.D.	Patio	I.D.	Patio	I.D.
Público: estatal o autonómico	1		8	2	3	3	1	1
Público: municipal								
Concertado	1							
Privado								
Total	2		8	2	3	3	1	1

Número de centros, por nivel educativo, que disponen de recursos tecnológicos (Internet, aula de informática, etc.), según la titularidad del centro

	Educación Infantil	Ed. Primaria	Ed. Secundaria Obligatoria	Ed. Secundaria Post-obligatoria
Público: estatal o autonómico	9	8	3	1
Público: municipal				
Concertado	1			
Privado				
Total	10	8	3	1



INDICADORES DE ESCUELA, EDUCACIÓN Y ENSEÑANZA

Número de centros, por nivel educativo, en los que se han eliminado las barreras arquitectónicas, según la titularidad del centro

	Educación Infantil	Ed. Primaria	Ed. Secundaria Obligatoria	Ed. Secundaria Post-obligatoria
Público: estatal o autonómico	4	3	2	1
Público: municipal				
Concertado	1			
Privado				
Total	5	3	2	1

Número de niñas, niños y adolescentes con discapacidad, en los diferentes tramos de edad

	0-3 años	4-6 años	7-12 años	13-16 años	17-18 años
Niñas		9	34	32	1
Niños	4	14	68	42	

Número y tipo de niños con discapacidad por tramos de edad.

	0-3 años	4-6 años	7-12 años	13-16 años	17-18 años
Motóricos	1	2	2		
Sordos					
Autistas	1	6	13	2	
Visión			2	1	
R. mental		8	13	10	
Otros (especificar)	Down:1	TDAH,DA,	TDAH,DA,	TDAH,DA,	
	Trisomía 9:1	TEL,TGD:7	TEL,TGD:72	TEL,TGD:61	



INDICADORES DE ESCUELA, EDUCACIÓN Y ENSEÑANZA

Número de alumnas y alumnos de origen extranjero escolarizados en centros educativos del municipio, en los diferentes niveles educativos

	Educación Infantil	Ed. Primaria	Ed. Secundaria Obligatoria	Ed. Secundaria Post-obligatoria
Alumnas	1	6	9	1
Alumnos	4	8	8	

Programas educativos de atención y apoyo a los niños, niñas y adolescentes con discapacidad

Tipo	Dirigido a	Responsables	Observaciones
Atención a sordos	Alumnado con déficit auditivo	Profesora de apoyo curricular ONCE	
Refuerzo educativo y logopedia	Alumnado discapacitado y con necesidades específica de apoyo educativo	Profesorado de atención a la diversidad	

Programas educativos de atención y apoyo a los niños, niñas y adolescentes con problemas de aprendizaje

Tipo	Dirigido a	Responsables	Observaciones
PROA	Adolescente con dificult-	Profesorado de pedagogía	

Se cuenta con autobús que traslada a los niños/as de las áreas rurales





INDICADORES DE ESCUELA, EDUCACIÓN Y ENSEÑANZA

Programas educativos que potencien la integración y el intercambio cultural de los niños, niñas y adolescentes de origen extranjero

Tipo	Dirigido a	Responsables
ATAL	Extranjeros	Comunidad autónoma

Programas de prevención e intervención para erradicar la violencia entre iguales en el contexto educativo

Tipo	Dirigido a	Responsables
Plan de igualdad de género	Alumnado de los centros primaria y secundaria	Comunidad autónoma y Ayuntamiento

Programas de prevención e intervención para erradicar el racismo y xenofobia en su municipio

Tipo	Dirigido a	Responsables
Escuela espacio de Paz	Alumnado de los centros de primaria	Comunidad autónoma

Programas destinados a potenciar los contenidos de las áreas transversales incluidas en el currículo escolar

Tipo	Dirigido a	Responsables
Educación vial	Alumnado de los centros de primaria y secundaria	Comunidad autónoma
Escuela espacio de paz		Ayuntamiento
Educación Ambiental	Alumnado de secundaria	Dpto. Orientación
FORMA JOVEN		

Existen programas de información y orientación sobre itinerarios educativos y salidas profesionales

Tipo	Dirigido a	Responsables
Orientación académica/cuadernillo de la UCA	Alumnado de Bachillerato y Ciclos	Dpto. Orientación

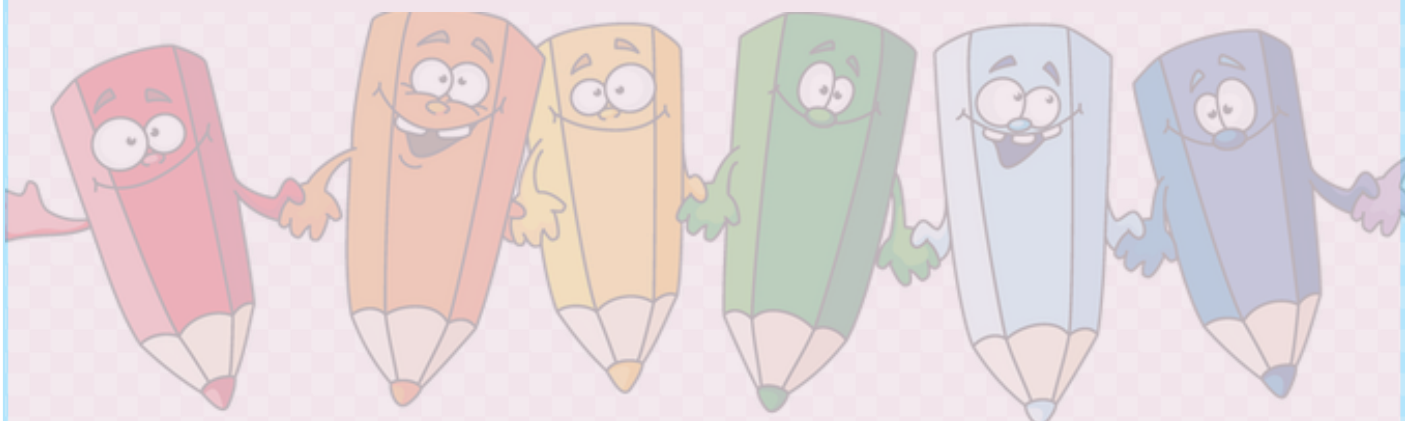


INDICADORES DE ESCUELA, EDUCACIÓN Y ENSEÑANZA

Se desarrollan programas de **formación en el uso responsable de las TIC** con Alumnado de 6 dentro de la asignatura de cultura y práctica básica

Independientemente de los programas y/o servicios mencionados en este pequeño informe también se cuentan con estos otros:

- . Programa de Acompañamiento Escolar PROA
- . Creciendo en salud
- . Escuela TIC 2.0
- . Prácticum Grado Maestro
- . Plan de Salud laboral
- . Escuelas Deportivas
- . Aldea, Educación Ambiental para la Com. Educativa





INDICADORES DE FAMILIA





INDICADORES DE FAMILIA

Recursos,
programas
y
servicios
que aun
NO
disponemos.

Programas de mediación familiar

Servicios para la infancia en edad escolar orientados a la conciliación laboral/familiar

Información sobre los niveles de renta de las familias con menores a su cargo

Información sobre el nº de familias con menores a su cargo en las que un adulto al menos está en paro

Ayudas económicas para familias inmigrantes con dificultades, ni asistencia psicosocial, pero si pueden acceder a las ayudas de Emergencia Social y otras, al igual que el resto de la población.

Programas específicos de acogimiento familiar

Programas para propiciar la integración intergeneracional, con especial énfasis en los abuelos/as



INDICADORES DE FAMILIA

Si bien no se dispone de programas de promoción de las competencias emocionales, educativas y parentales en las familias estas se trabajan desde programas de familia e infancia desde el equipo de tratamiento familiar.

Existe una Concejalía de Familia

Dispone de programas específicos de formación para progenitores en materia de Orientación, Asesoramiento, Parentalidad positiva se trabajan desde los programas de familia e infancia desde el equipo de tratamiento familiar y va dirigido a cualquier tipo pueda tener la misma.

Se dispone de recursos o servicios específicos de atención a la primera infancia (0-3 años). Programa de atención temprana (0-3 años), ubicado en el centro de servicios sociales comunitarios.

El Programa de "Atención Temprana" está dirigido a la población infantil de 0-3 años de edad, con la finalidad de ofrecer a esos niños y niñas con déficits adquiridos o con riesgo de padecerlos, un conjunto de acciones optimizadoras y compensadoras, que faciliten su adecuada maduración en todos los ámbitos y que les permita alcanzar el máximo nivel de desarrollo personal e integración social.

El principal objetivo pues de "Atención Temprana es compensar esas deficiencias que debido a la problemática, bien sea social, económica, familiar,...; presentan estos menores, a fin de que cuando accedan a la Educación Infantil (3 años), no existan diferencias negativas entre su edad de desarrollo y su edad cronológica.

En el programa se realizan sesiones individuales y grupales, así como cuidados básicos e higiene de los menores. Se trabajan las áreas: motora gruesa, motora fina, perceptivo-cognitiva, de lenguaje y social.

"Atención Temprana" se desarrolla desde el curso escolar 1993-1994, habiendo tenido ubicaciones diversas.

Desde hace siete cursos en el Centro de Servicios Sociales Comunitarios, anexo a Bda. Blas Infante, concretamente en una sala de usos múltiples ubicada en la planta baja.

A nivel de recursos humanos, se cuenta con un profesional diplomado en Magisterio (rama Educación Infantil) que además es Educador Social quien para desarrollar el programa cuenta con la ayuda de una Técnico Superior de Jardín de Infancia.

Durante todos los cursos, se ha mantenido una media de veinte alumnos/as, seleccionados a través de un plazo de apertura de solicitudes y posterior procedimiento de baremación de las mismas.

En principio, "Atención Temprana", se subvenciona por la línea de subvenciones a entidades para la intervención en zonas con necesidades de transformación social, a través de convocatorias anuales de La Junta de Andalucía.

En la actualidad, no se cuenta con subvenciones concretas, sino que se financia a través de Los Servicios Sociales Comunitarios. En la Orden de 22 de Junio de 2017, de La Consejería de Igualdad y Políticas Sociales, se establece la distribución de la cantidad a percibir para la financiación de Los Servicios Sociales Comunitarios, correspondiente al ejercicios presupuestario 2017, cuya cuantía asciende a 111,968,74 Euros (Plan Concertado).

"Atención Temprana" se puso en marcha con la idea de servir de base para la creación futura Guardería Municipal (0-3 años).



Ayuntamiento de Barbate

MEMORIA SOBRE INFANCIA Y ADOLESCENCIA EN BARBATE

Ayudas económicas para familias en dificultad social:

- Ayudas de Emergencia Social. 36.544,76 €. 201 Familias beneficiarias de A.E.S. 2016 (población en general)
- Ayudas Económicas Familiares. 53.065,45 € . 47 Familias beneficiarias A.E.F. 2016 (menores, de entre ellos 93 menores, 46 niños y 47 niñas).
- Programa Extraordinario para Suministros Mínimos Vitales y Prestaciones de Urgencia Social. 22.100 €. 129 Familias beneficiarias del Programa Extraordinario para Suministros Mínimos Vitales y Prestaciones de Urgencia Social.

Se dispone información sobre el número de familias con menores a su cargo que se benefician el salario mínimo de inserción social. Se ha intervenido en 72 Familias (27 monoparentales) con menores para que sean beneficiarias del Programa de Solidaridad de los andaluces para la erradicación de la marginación y la desigualdad en Andalucía, durante el ejercicio 2016.

**RECURSOS,
PROGRAMAS Y
SERVICIOS
QUE AUN SI
DISPONEMOS**

El municipio dispone de programas de colaboración con la Comunidad Autónoma (E.T.F) para la asistencia psico-social de las familias en dificultad social

EL municipio dispone de medios propios de asistencia psicosocial para las familias en dificultad social en Formación sobre infancia y adolescencia (E.T.F y Familia e Infancia) y Tratamientos psicológicos (E.T.F)

RRHH	Equipo de Tratamiento Familiar	Programa Familia e Infancia
Psicólogos	1	
Pedagogos	1	1
Educadores/as	1	1
Trabajadores/as sociales		

Tipos de programas que desarrollan

- Formación sobre infancia y adolescencia (E.T.F y Familia e Infancia)
- Tratamientos psicológicos (E.T.F)



ASENTAMIENTOS IRREGULARES/CHABOLISMO



Existe un asentamiento en la **rivera del río Barbate** donde viven **dos familias** con un menor en cada una de ellas, las edades son de 10 y 14 años





IDICADORES DE SALUD

SALUD





IDICADORES DE SALUD

	SI	NO	Nº
HOSPITAL			
CENTRO DE SALUD			1
AMBULATORIO			
CASA DE SOCORRO			1
OTROS ESPECIFICAR			Pediatría

Existe un **hospital** a 65km del pueblo para el cual no se tiene especial facilidad de acceso en cuanto a distancia y transporte. El nivel de saturación es moderado.

En cambio existen **SERVICIOS PUBLICOS** para la **maternidad, preparación al parto y clases de posparto**. A esto se les suman campañas y programas para la promoción de la lactancia materna.

En el centro municipal de salud, se realiza **programas dirigidos a la infancia y/o adolescencia de carácter asistencial y también preventivo**

Campañas de salud que se realizan en su municipio, la periodicidad y el organismo que las lleva a cabo

	Organismo competente				Periodicidad	
	Ayto.	CC.AA	Insalud	Colegio	Anual	Otros periodos
campañas	Vacunación					
	Fluoración					
	Revisión dental					
	Revisión auditiva					
	Revisión visual					
	Detección de esclerosis					
	Detección problemas nutricionales					

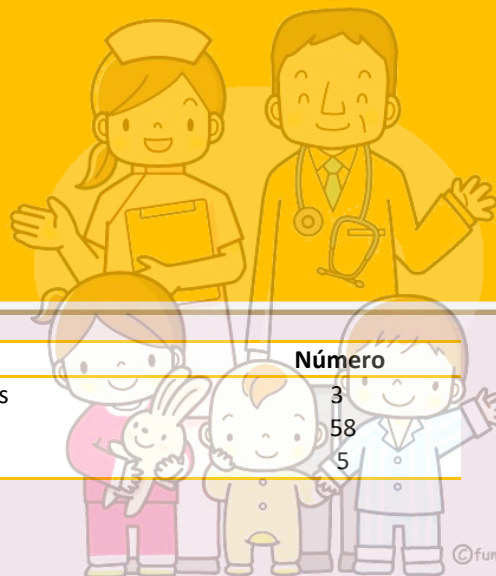
Se realizan **campañas anuales de educación para la salud** (adopción de hábitos saludables) en niños y adolescentes así como para la **promoción para la salud** (prevención de hábitos nocivos: tabaco, alcohol, otras drogas, etc.) y **campañas/programas anuales de Educación Afectivo-Sexual** en estos ámbitos:

- Información y prevención de embarazos no deseados
- Campañas de diversidad sexual: homosexualidad masculina y femenina
- Información y prevención de enfermedades de transmisión sexual

También se cuentan recursos municipales de **intervención para dar respuesta a problemas de los adolescentes en sexualidad, drogodependencias y trastornos de alimenta-**

Número de niños que tengan una o varias discapacidades en su municipio

	Número
Sensoriales	3
Psíquicas	58
Motoras	5

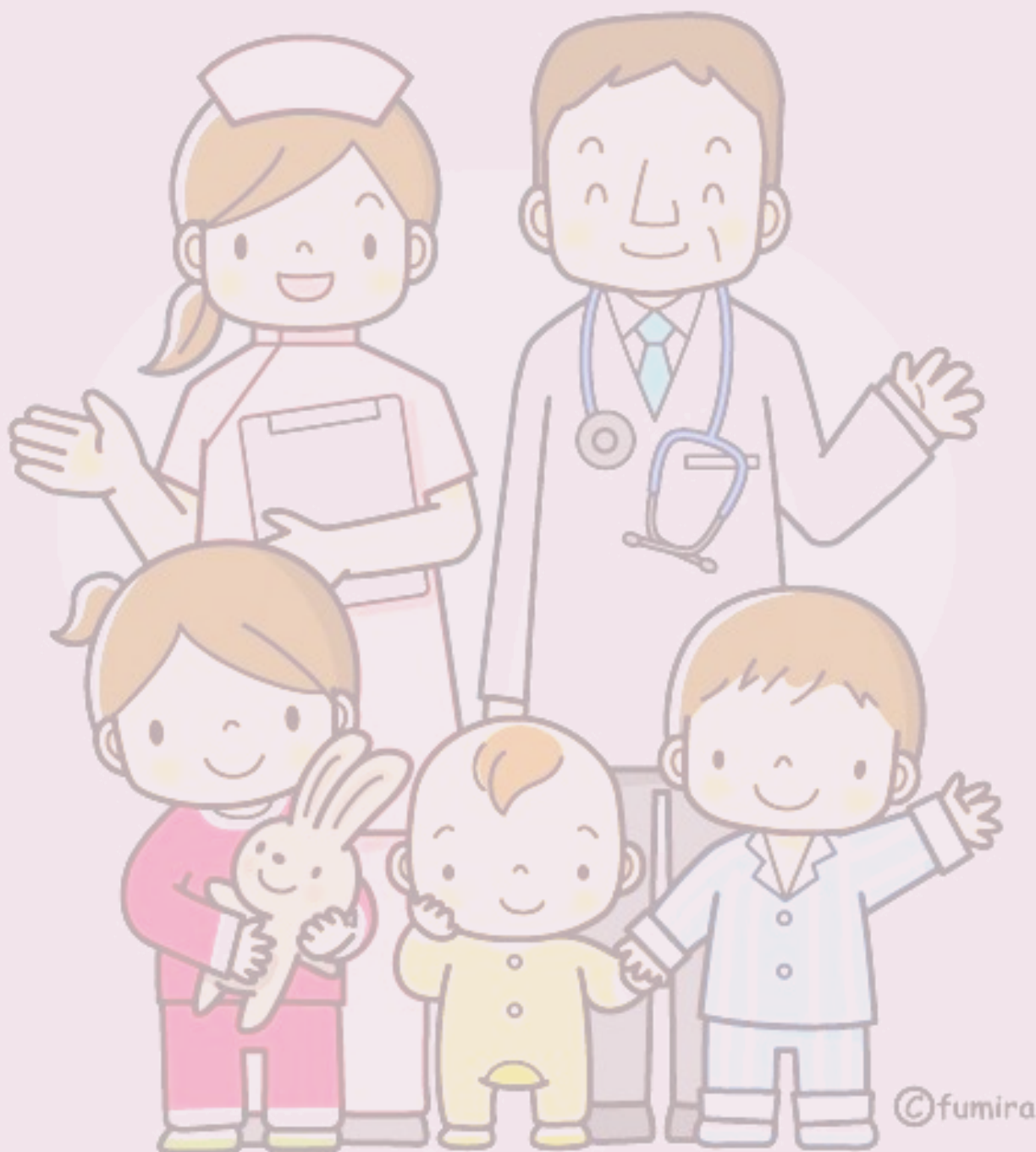




IDICADORES DE SALUD

En el municipio se realizan campañas y/o programas nutricionales a través del Consejo Dietético y se realizan en su municipio supervisiones del aporte nutricional y la calidad higiénica de los comedores escolares

También se realiza respecto al ámbito de la salud campañas y servicios como las que realizan Enfermería Municipal en la Práctica Deportiva y de Urgencias durante la Temporada Estival en las playas del municipio





INDICADORES DE PARTICIPACIÓN INFANTIL



**PARTICIPACIÓN
CIUDADANA**



INDICADORES DE PARTICIPACIÓN INFANTIL

Recursos, Instituciones que **Si** Disponemos en el ámbito de **La Participación Ciudadana**



Consejo de Juventud (su creación y composición fue aprobado por Pleno por unanimidad) y Grupo de Corresponsales juveniles

Consejo de Infancia.
Aun no aprobado por Pleno

Por lo tanto en el municipio **existe un Consejo o Comisión de Infancia y Adolescencia**, entendido como un órgano formado mayoritariamente por niños y niñas, ambos con un reglamento aprobado, y que puede contar con la moderación por parte de adult@s. Se constituyó con reglamento propio y el primer consejo se celebró en el salón de plenos del Ayuntamiento de Barbate el pasado jueves 1 de febrero de 2018. También tenemos un Consejo de Juventud con reglamento propio. La relación de estos consejos con el Pleno Municipal queda establecida en la reglamentación del mismo consejo siendo parte del mismo y donde se difunden los acuerdos del Consejo de Infancia.

Existen programas de fomento del asociacionismo y la participación infantil y juvenil.

- Infantil. Talleres de participación infantil en los colegios
- Juventud: Fomento del Asociacionismo y Corresponsales juveniles
- Centro de Información Juvenil: Oficina que se encarga de fomentar durante todo el año en los jóvenes la participación y el asociacionismo. Asesora la formación de nuevas asociaciones juveniles



INDICADORES DE PARTICIPACIÓN INFANTIL

CONSEJO DE INFANCIA

Frecuencia de reunión: 2 veces al año veces al año como mínimo.

Nº de miembros: 21 miembros como máximo de todas las edades. 3/4 partes de la ESO

Rango de edad de los miembros: 9 a 12 años

Los niñ@s de 14 a 18 años participan en el Consejo de Juventud

Interlocutor habitual: Técnico municipal y Concejal (el alcalde, un concejal, un técnico...):

Dinamizador/a: Técnico municipal (un concejal, un técnico, una asociación...):

Difusión de los acuerdos del Consejo de Infancia: A través de gabinete de prensa del ayuntamiento

CONSEJO ESCOLAR MUNICIPAL

Frecuencia de reunión: 3 veces al año.

Nº de miembros: 21 miembros como máximo. 3 menores

Rango de edad de los miembros: 15 años a 50 años

Difusión de los acuerdos del Consejo Escolar Municipal: A través de gabinete de prensa del ayuntamiento





INDICADORES DE PARTICIPACIÓN INFANTIL

El respeto por los **puntos de vista de la infancia** entre el público en general y, en particular, entre los padres promueve a través :

- Programas: Escuela Municipal de Padres y Madres
- Acciones: Taller coaching educativo/ Programa de entrenamiento pedagógico

Medios de comunicación (prensa escrita, radio local, televisión local o alguno de los relacionados con las nuevas tecnologías de la información y la comunicación) en cuya elaboración (total o parcial) participen niños y/o jóvenes

	Prensa		Radio		TV		TIC's	
	Sí	No	Sí	No	Sí	No	Sí	No
Niños			x				x	
Jóvenes			x				x	
Mixta								

Medios de comunicación que incluya alguna sección o apartado específicos con información dirigida especialmente a la infancia y a la juventud

	Prensa		Radio		TV		TIC's	
	Sí	No	Sí	No	Sí	No	Sí	No
Información dirigida a los niños								
Información dirigida a los jóvenes								
Información dirigida a niños y jóvenes			Programa de radio mensual				Redes sociales	

Programa de radio mensual por corresponsales juveniles.

Corresponsales juveniles tienen perfil en redes sociales y difunden noticias



INDICADORES DE SOSTENIBILIDAD AMBIENTAL





INDICADORES DE SOSTENIBILIDAD AMBIENTAL

RECURSOS, PROGRAMAS Y SERVICIOS QUE **SI** DISPONEMOS EN MATERIA MEDIOAMBIENTAL

Existe un mapa sónico en el polígono industrial “El Olivar” con una política de control del ruido regulada por medio de reglamentos estables de control de ruidos

Estudios sobre calidad del agua, sobre contaminación ambiental

Todas las escuelas y guarderías tienen convenios con el ayuntamiento “**planes de acercamiento al barrio o ciudad**” que tienen como principales ejes en actuación en Jornadas Gastronómicas, Actividades de Navidad, Música, Teatro, etc..

Política de control de ruido

PUNTOS FUERTES MEDIOAMBIENTALES:

La localidad está rodeada por el PARQUE NATURAL DE LAS BREÑAS Y MARISMAS DE BARBATE

PUNTOS DÉBILES MEDIOAMBIENTALES:

Calidad del ciclo del agua deficiente

Se ha establecido una política en los trayectos entre viviendas y escuelas a través de itinerarios “amigos de la infancia” garantizando la seguridad, etc.

Existen espacios públicos de encuentro para las distintas generaciones (abuelos, padres e hijos) en los que sean compatibles las actividades de cada generación, sobre todo a través de espacios de juego tradicionales pero que se prevé fomentar más a través del próximo Plan de Infancia.



INDICADORES DE SOSTENIBILIDAD AMBIENTAL

**RECURSOS,
PROGRAMAS Y
SERVICIOS QUE
NO DISPONEMOS
EN MATERIA
MEDIOAMBIENTAL**

NO Existen estudios o mapas de situación que indiquen los puntos peligrosos en cuanto a tráfico, vigilancia policial, etc. de los recorridos entre lugares de juego y viviendas, escuelas, guarderías, centros de compra, u otros. No obstante se pondrán medidas en marcha para establecer una política de mejora de los itinerarios y de la vigilancia en los lugares de juego a través de una ordenanza municipal.

NO Existen estudios que establezcan mapas de distancia en línea recta entre antenas, postes eléctricos y escuelas, guarderías, lugares de juego con niños u otras

NO existen estudios sobre el espacio (metros cuadrados) para uso privado en ellas por parte de los preadolescentes por lo tanto no existen soluciones a la densidad excesiva en las viviendas para mejorar la habitabilidad privada de las mismas para los hijos/hijas mayores de diez años

NO Existen estudios o un “mapa verde” de la zona urbana que permita conocer distancias entre las viviendas y los parques públicos de más de una hectárea, distancias entre parques del extrarradio y las zonas de vivienda, así como los “corredores verdes” entre naturaleza y áreas urbanas mediante ríos, canales, paseos, etc.



INDICADORES DE CULTURA, OCIO Y TIEMPO LIBRE



INDICADORES DE CULTURA, OCIO Y TIEMPO LIBRE

Programaciones culturales generales para la población infantil y adolescente:

1. Teatro infantil (títeres, guiñol...)
2. Visitas culturales
3. Concursos de dibujo y pintura y cuentos
4. Campañas de concienciación social
5. Campamentos urbanos
6. Actividades al aire libre y naturaleza
7. Escuela Municipal de Música
8. Conciertos

Programaciones culturales generales para la población en general:

1. Teatro juvenil
2. Escuela Municipal de Música
3. Circuitos culturales
4. Turismo joven
5. Certámenes o concursos de artes plásticas y creación literaria
6. Campañas de concienciación social Torneos y campeonatos
7. Programas de publicaciones, estudios e investigaciones
8. Conciertos
9. Encuentros e intercambios culturales

Existe acuerdo/régimen de cesión de aulas, instalaciones deportivas o teatros por parte de los centros docentes para actividades culturales y de ocio ofertadas específicamente por el municipio



INDICADORES DE CULTURA, OCIO Y TIEMPO LIBRE

Recursos existentes en el municipio

Centro Cultural	4
Centro Cívico	2
Centro Juvenil	1

Actividades que se desarrollan

(Señalados en Gris)

	Centro Cultural	Centro Cívico	Centro Juvenil
Espectáculos teatrales			
Espectáculos de danza			
Espectáculos musicales			
Escuela municipal/talleres de pintura			
Escuela municipal/talleres de música			
Escuela municipal/talleres de cerámica			
Escuela municipal/talleres de teatro			
Exposiciones			
Concursos y Certámenes			
Cursos y monográficos			



Contamos con 1 biblioteca, con secciones específicas dedicadas a la literatura infantil y juvenil que se va actualizado teniendo en cuenta las demandas de los usuari@s infantiles y juveniles que supone 25% del volumen de ejemplares de la biblioteca



INDICADORES DE CULTURA, OCIO Y TIEMPO LIBRE

OTRAS INSTALACIONES DE USO INFANTIL:

- Centro de Animación Juvenil en la Casa de la Juventud/ Sala Río
- Sala de Exposiciones
- Centro de Interpretación La Lonja Vieja
- Casa de la Cultura



Una programación infantil **sensible** a la población infantil con **discapacidad**

Existe **Campaña Escolar** que incluye actividades de tiempo libre o cultura

Dentro de los festejos patronales o populares del municipio hay cabida a **programaciones específicas socio-culturales y de ocio y tiempo libre para la infancia** donde los propios niñ@s participan en el diseño y organización a través del Consejo de Infancia y Juventud:

- Teatro, representaciones, mimos, guiños, etc.
- Conciertos, pasacalles, danza, etc.
- Talleres de artes plásticas
- Concursos y certámenes
- Exposiciones y visitas
- Talleres de aire libre y medio ambiente
- Competiciones deportivas



INDICADORES DE CULTURA, OCIO Y TIEMPO LIBRE

Dentro de los festejos patronales o populares del municipio hay cabida a **programaciones específicas socio-culturales y de ocio y tiempo libre para la juventud** donde los propios niñ@s participan en el diseño y organización a través del Consejo de Infancia y Juventud:

- Teatro
- Espectáculos musicales y de danza
- Concursos y certámenes
- Exposiciones y visitas
- Talleres de aire libre y medio ambiente
- Competiciones deportivas



En el municipio se pone en marcha anualmente una campaña de animación y/o promoción de la lectura



INDICADORES DE CULTURA, OCIO Y TIEMPO LIBRE

	Nº inst. públicas	Nº inst. privadas
Polideportivos	1	
Piscinas al aire libre		
Piscinas infantiles		
Piscinas cubiertas	1	
Escuelas deportivas	5	
Campos de fútbol	1	
Canchas de baloncesto	1	
Canchas de fútbol sala	2	
Tatamis y espacios para artes marciales		1
Pistas de tenis	1	
Pistas de patinaje		
Pistas de atletismo		
Carril bicicleta o rutas de cicloturismo	1	
Velódromo		
Instalaciones especiales para personas con discapacidad		
Instalac. y programas espec. para reinserciones		
Instalaciones intergeneracionales		
Parques infantiles homologados		
Areneros infantiles homologados		
Frontón		
Boleras		

En el municipio cuenta con instalaciones deportivas. Con instalaciones polivalentes como el Pabellón Cubierto y Pista Multiusos. Se organizan competiciones mixtas y para menores de 6 años como la Copa Diputación de Escuelas de Fútbol. Aun no se tienen en estas instalaciones oferta deportiva infantil y juvenil para niños y niñas con discapacidad.

